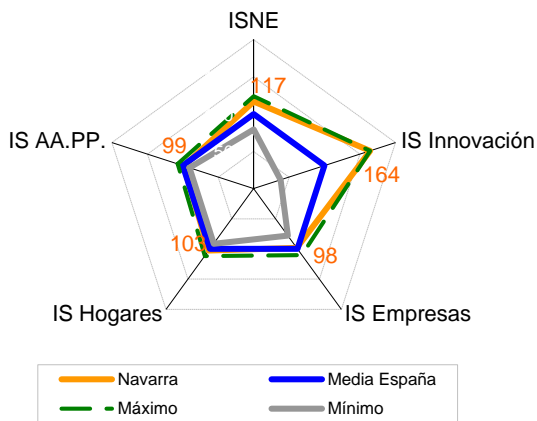


Navarra



Gráfico 1. Benchmarking de la CC.AA.



ISNE: Indicador Sintético Nueva Economía

Comparativa 2016 del ISNE y de los Subindicadores que lo configuran. Gráfico 1

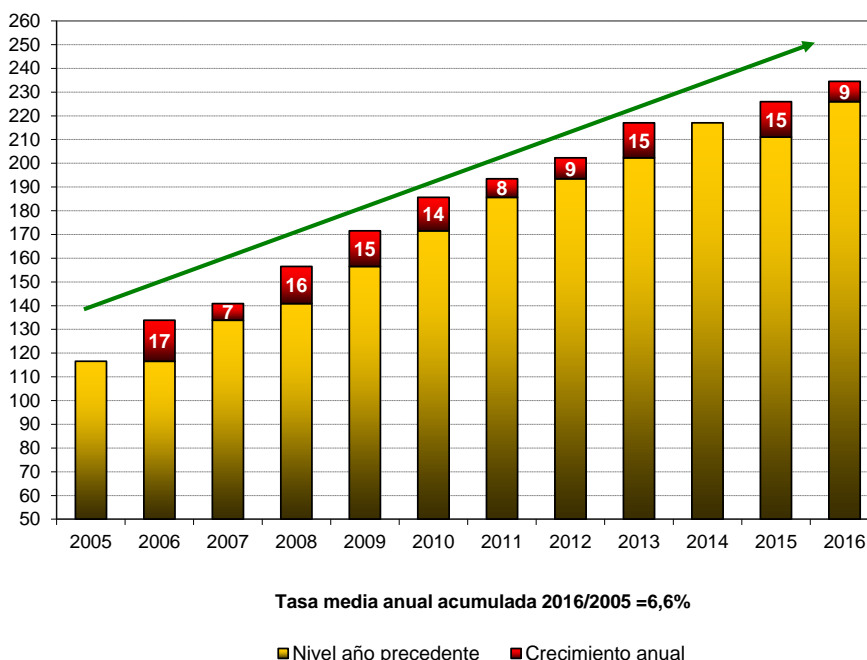
Los componentes de uso tecnológico seleccionados para medir la implantación de las TIC, procesos innovadores y productivos en la Nueva Economía mediante el ISNE indican, para la Comunidad Autónoma de Navarra, que se dispone de un 117% de los recursos respecto al promedio nacional (media España = 100).

Análisis del dinamismo del ISNE. ISNEc. Gráfico 2

Tan importante o más que lo anterior, es conocer el grado de avance y esfuerzo de la Comunidad, para lo cual se dispone del indicador ISNEc, que permite observar el crecimiento del ISNE con base en 2005.

El ISNE para Navarra ha crecido durante los últimos once años a una tasa media del 6,6%. Desde el comienzo de la crisis únicamente en el año 2014 se produce un retroceso en la evolución del uso tecnológico al caer en dicho año un total de 6 puntos básicos, esto es, un 3%. Si bien en los dos años siguientes ha recuperado la senda del crecimiento.

Gráfico 2. Evolución del uso tecnológico medido mediante ISNEc y su TMAA (%)



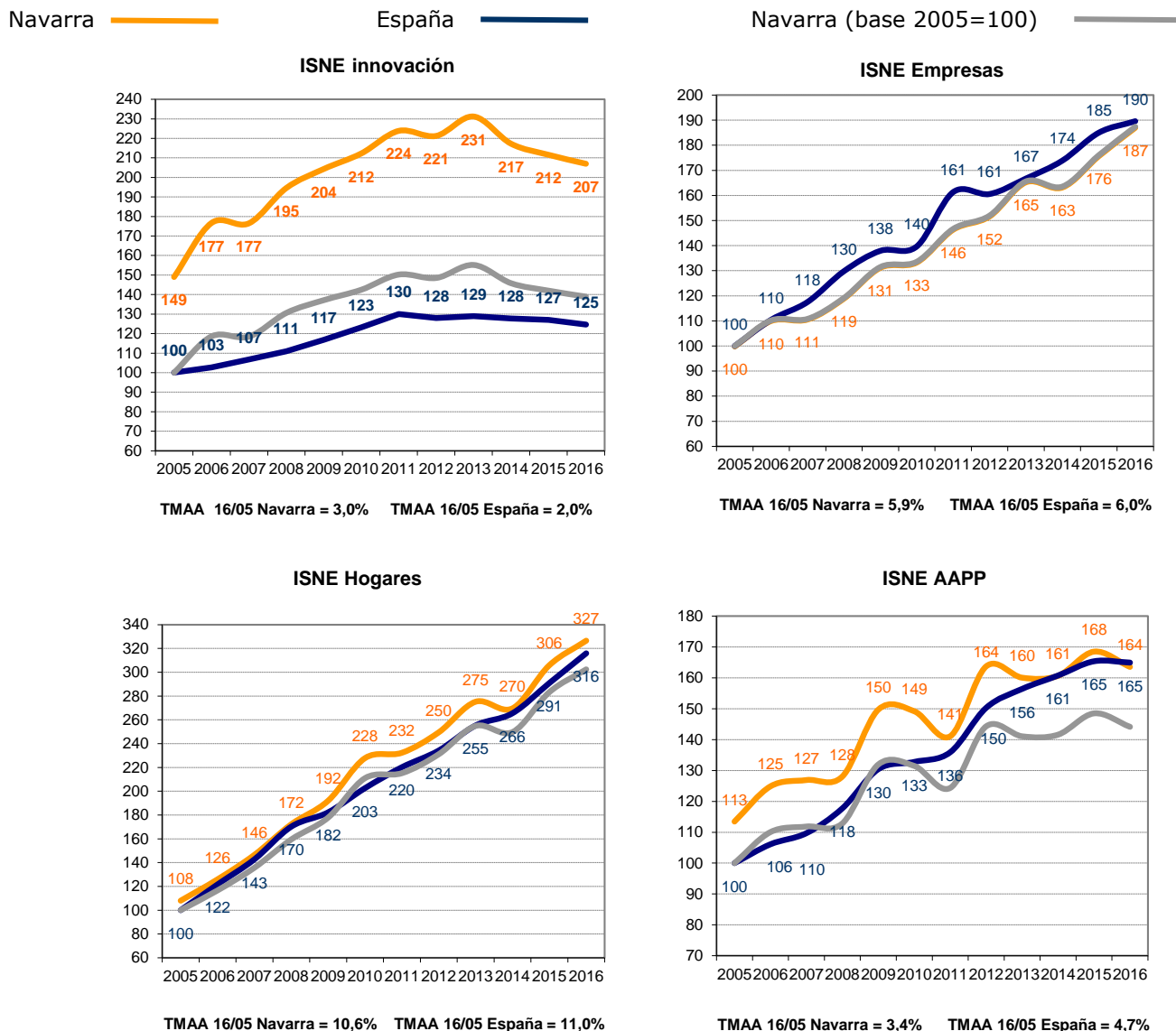
Promotores-patrocinadores



Empresas Colaboradoras:

Asociación de Marketing de España (MKT), Asociación Española de Supermercados (ACES), Ayuntamiento de Madrid – Área de Gobierno de Economía y Participación Ciudadana, BBVA, Banco Santander, Bluebottlebiz, Comunidad de Madrid – Consejería de Economía y Hacienda, El Corte Inglés, Empathia, Evea, Federación de Empresas de Publicidad y Comunicación (La FEDE), FIAB, Fundación Mapfre, Fundación Universidad Empresa, Gobierno Vasco, Iberdrola, Junta de Andalucía, Junta de Castilla y León, Kutxabank, Neobis, Red Eléctrica de España, Schneider Electric España, Siemens y Zurich.

Gráfico 3. Evolución del uso tecnológico por los agentes económicos



Evaluación específica del dinamismo de los cuatro agentes económicos: Innovación, Empresas, Hogares y AA.PP. Gráfico 3

La observación de los cuatro subindicadores que configuran el ISNE nos permite concluir que:

- Los hogares navarros se constituyen como el agente económico que presenta un mayor crecimiento medio a lo largo de los últimos diez años con un 10,6. Aunque el único componente que supera en términos de crecimiento a la media nacional es el de innovación pues crece a una tasa media acumulada del 3% frente al 2% nacional.
- En relación con la media Nacional, vuelven a destacar los dos mismos agentes, el de innovación por una parte es el mejor posicionado pues supera en 82 puntos a la media nacional. Y el de hogares es el otro agente que supera a la media nacional en este caso en 11 puntos. Los otros dos, es decir, el de empresas y administraciones públicas sí bien no llegan al nivel nacional se encuentran muy próximos en ambos casos.

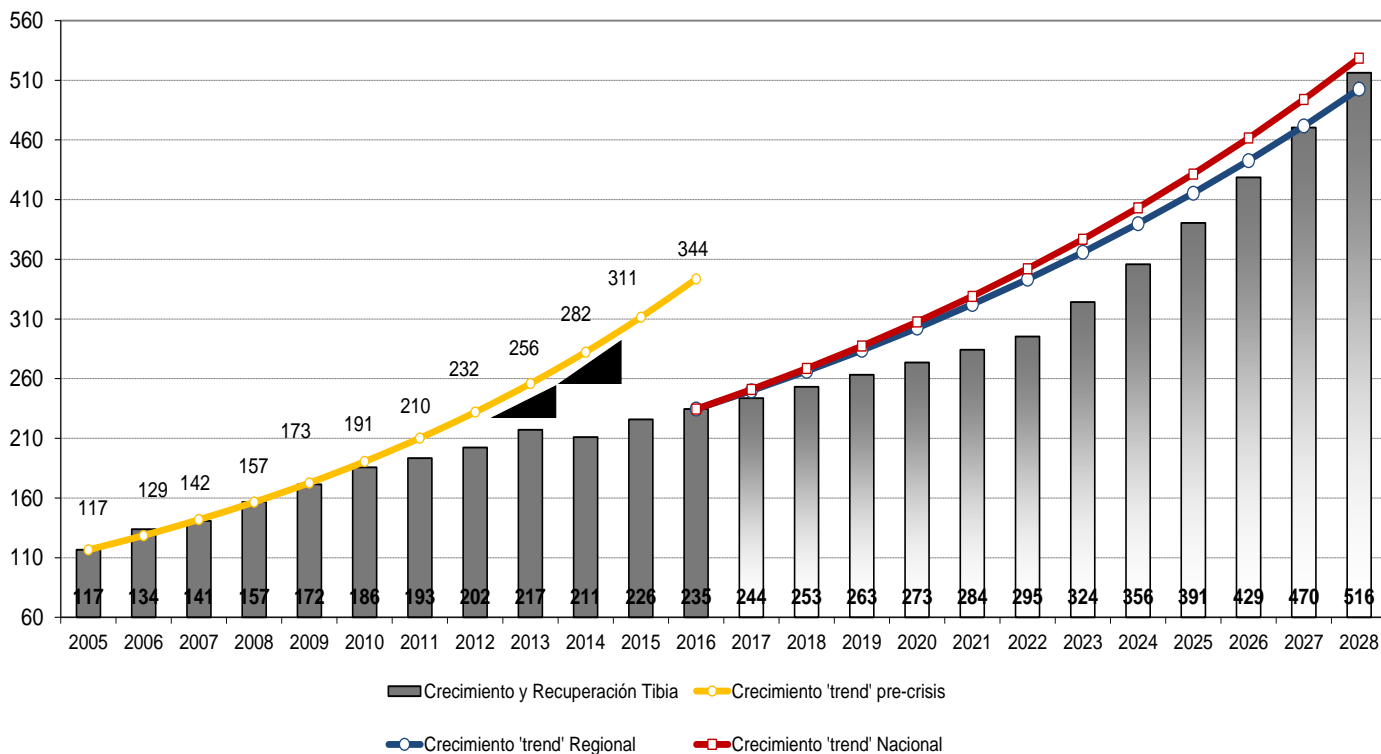
Promotores-patrocinadores



Empresas Colaboradoras:

Asociación de Marketing de España (MKT), Asociación Española de Supermercados (ACES), Ayuntamiento de Madrid – Área de Gobierno de Economía y Participación Ciudadana, BBVA, Banco Santander, Bluebottlebiz, Comunidad de Madrid – Consejería de Economía y Hacienda, El Corte Inglés, Empathia, Evea, Federación de Empresas de Publicidad y Comunicación (La FEDE), FIAB, Fundación Mapfre, Fundación Universidad Empresa, Gobierno Vasco, Iberdrola, Junta de Andalucía, Junta de Castilla y León, Kutxabank, Neobis, Red Eléctrica de España, Schneider Electric España, Siemens y Zurich.

Gráfico 4. Impacto de la crisis y recuperación del uso tecnológico
Pérdida del uso tecnológico por la crisis a partir de 2008 y recuperación futura.



Para analizar la pérdida del uso tecnológico como consecuencia de la crisis y la posterior **recuperación del ritmo de uso tecnológico**, presentamos estas cuatro series. De las que es posible obtener las siguientes conclusiones:

- En primer lugar, si la región no hubiese sufrido las consecuencias de la crisis y hubiera mantenido constante la tasa de crecimiento que venía presentando actualmente obtendría una puntuación de 344 puntos, en lugar de los 235 que obtiene en realidad.
- Además, partiendo del año en curso se proyectan tres posibles escenarios para los siguientes 12 años, esto es, hasta 2028. El primero de ellos se basa en un escenario de **crecimiento y recuperación tibia***, otro de **crecimiento 'trend' regional** según el cual la región crecerá al mismo ritmo que lo ha hecho en el periodo 2005-2016 (TMAA de la región) y un último de **crecimiento 'trend' nacional** por el cual la región tendrá un ritmo de crecimiento igual al del país en el periodo 2005-2016 (TMAA nacional).
- Una vez descritos los tres escenarios se concluye que en el caso de esta región en concreto el escenario que proyecta un mayor crecimiento es el de crecimiento 'trend' nacional, por el cual para el año 2028 se obtendría una puntuación de 528 puntos. Mientras que los otros dos escenarios convergerían a lo largo del año 2027, momento en el que el escenario de crecimiento y recuperación tibia superaría al de crecimiento 'trend' regional.
- Por último, es posible observar que la situación que se habría alcanzado actualmente en el hipotético caso de que la crisis no hubiera tenido lugar, según los escenarios planteados no se alcanzará hasta el periodo 2023-2024 dependiendo de cada escenario.

* Nota: **La hipótesis de Crecimiento y Recuperación tibia** es la considerada en el informe de la Comisión Europea "Europa 2020. Una estrategia para un crecimiento inteligente, sostenible e integrado" (03.03.2010), pág. 9. A partir de la cual, y diferenciando el campo económico del tecnológico, se establece un escenario de recuperación progresiva.

Promotores-patrocinadores



Empresas Colaboradoras:

Asociación de Marketing de España (MKT), Asociación Española de Supermercados (ACES), Ayuntamiento de Madrid – Área de Gobierno de Economía y Participación Ciudadana, BBVA, Banco Santander, Bluebottlebiz, Comunidad de Madrid – Consejería de Economía y Hacienda, El Corte Inglés, Empathia, Evea, Federación de Empresas de Publicidad y Comunicación (La FEDE), FIAB, Fundación Mapfre, Fundación Universidad Empresa, Gobierno Vasco, Iberdrola, Junta de Andalucía, Junta de Castilla y León, Kutxabank, Neobis, Red Eléctrica de España, Schneider Electric España, Siemens y Zurich.